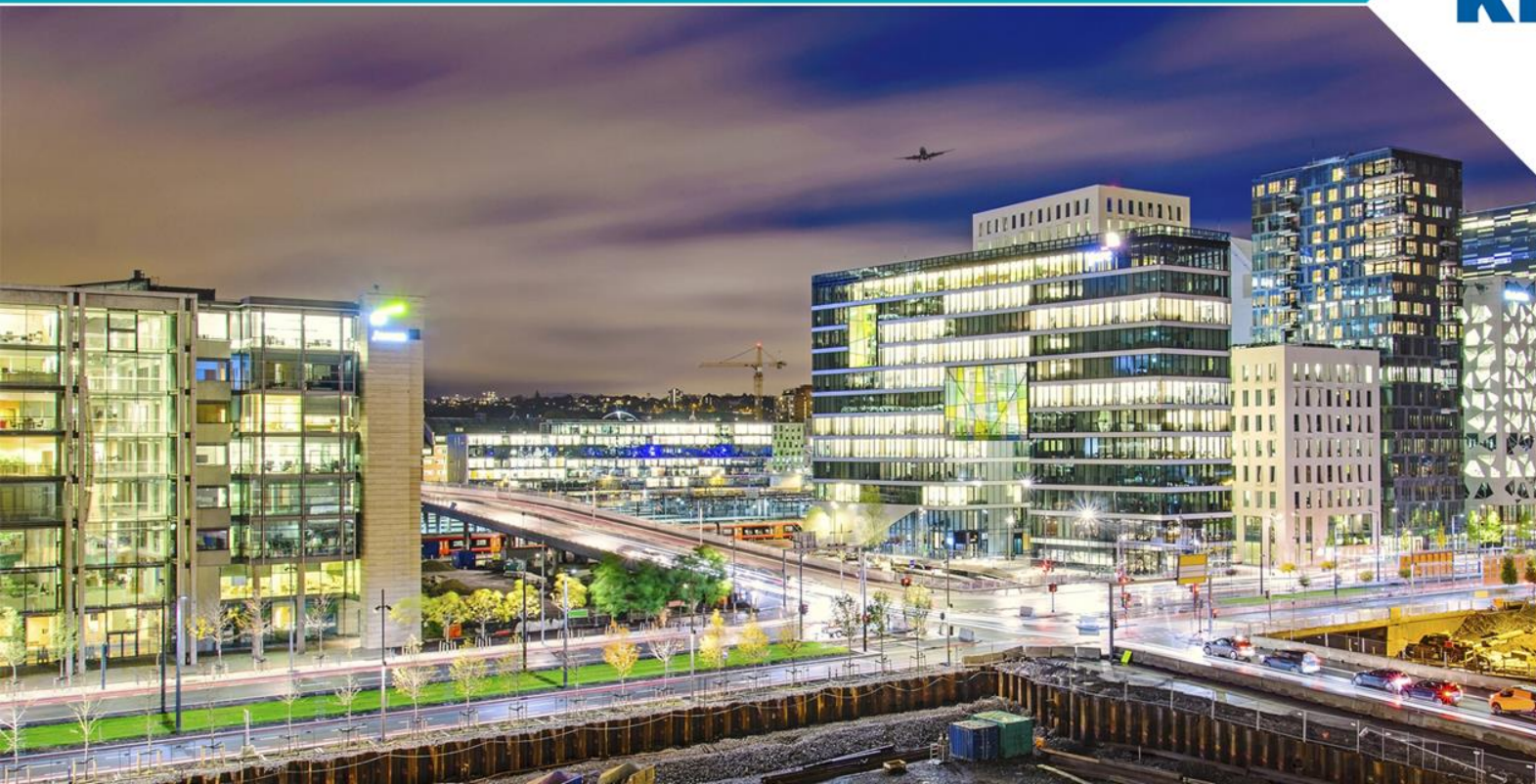


Revisjon av FG-900 og FG-910

Kiwa Teknologisk Institutt



Trust
Quality
Progress

Bakgrunn

- Sertifiseringsområder
- Gjennomgang av praksiskrav
- Tilpasninger til utvikling av referanseregulering (SAK10)
- Presisering og forenkling
- Erfaringer fra inspeksjoner

FG-900 og FG-910 Kapittel 1 og 2

- Kapittel 1.4 Omfang:
 - Utvidet til å omfatte vedlikehold
- Kapittel 1.6 Revisjon
 - Endret fra «hvert 3. år» til «ved behov»
- Kapittel 1.8 Overgangsperiode:
 - Hele kapittelet er fjernet sammen med begrepet «trinn» (nå sertifiseringsområder)

FG-900 og FG-910 Kapittel 1 og 2

- Kapittel 1.9 Normative referanser:
 - NS-EN 45011 er utgått og erstattet av NS-EN ISO/IEC 17065
- Kapittel 1.10 Definisjoner og forklaringer:
 - Presiseringer og samkjøring mellom FG-900 og FG-910
- Kapittel 2.1 Generelt:
 - Presisering av at det er sist utgitte utgave av lover og regler som gjelder

FG-900 Kapittel 3 Krav til kompetanse for sertifisering

- Begrepet slokkesystemisk og slokkesystemisk personell er fjernet
- Kapittel 3.3 Krav for å oppnå personellsertifisering
 - Tabell er supplert med beskrivelse av fagområde
 - Krav til grunnkompetanse uendret, for vedlikehold: svennebrev som rørlegger eventuelt fagbrev som industrirørlegger eller minst 6 år relevant praksis

Tabell T.3.3 Krav for å oppnå personellsertifisering

Sertifiserings-område	Beskrivelse av fagområde	Grunnkompetanse	Eksamen	Praksis
Utførelse av automatiske slokkesystemer - sprinkler	Personell som skal installere eller lede installasjonen av automatiske slokkesystemer.	Fag/svennebrev som rørlegger eller tilsvarende relevant dokumentert kompetanse.	Bestått eksamen for utførelse ¹	Minimum 300 timer i løpet av siste 36 måneder, eller 250 timer etter kunnngjøring av bestått eksamen ²
Vedlikehold av automatiske slokkesystemer - sprinkler	Personell som skal gjennomføre mindre vedlikehold- og reparasjonsarbeider på automatiske slokkesystemer.	Svennebrev som rørlegger, evt. fagbrev som industri-rørlegger, eller minst 6 år relevant praksis	Bestått eksamen fra utførelse + gjennomført ekstra praksisdag innen vedlikehold. Alternativt eksamen fra «Blått kompetansebevis.	Minimum 100 timer ulike vedlikeholdsoppgaver siste 36 mnd.
Prosjektering av automatiske slokkesystemer – sprinkler ⁴	Personell som skal prosjektere automatiske slokkesystemer, gjennomføre sidemannskontroll eller uavhengig kontroll av prosjektering.	Kompetanse på min. fagskolenivå ³	Bestått eksamen for Prosjektering av automatiske slokkesystemer ¹	Minimum 200 timer i løpet av siste 36 måneder, eller 150 timer innen 12 måneder etter kunnngjøring av bestått eksamen. ²
Kontroll av automatiske slokkesystemer - sprinkler	Personell som skal gjennomføre uavhengig kontroll av utførelsen av automatiske slokkesystemer, eller kontroll av automatiske slokkesystemer i driftsfasen etter FG-920.	Kompetanse på min. fagskolenivå ³	Bestått eksamen for prosjektering og for kontroll av automatiske slokkesystemer - sprinkler ¹	Minimum 150 timer kontroll i løpet av siste 36 måneder, eller 100 timer innen 12 måneder etter kunnngjøring av bestått eksamen ²

FG-900 Kapittel 3 Krav til kompetanse for sertifisering

Område	FG-900:2	FG-900:3
Utførelse	250 timer i løpet av siste 12 mnd	300 timer i løpet av siste 36 mnd, eller 250 timer etter kunngjøring av bestått eksamen
Vedlikehold		100 timer fordelt på ulike vedlikeholdsoppgaver siste 36 mnd
Prosjektering	150 timer i løpet av siste 12 mnd	200 timer i løpet av siste 36 mnd, eller 150 timer innen 12 mnd etter kunngjøring av bestått eksamen
Kontroll	50 timer kontroll av prosjektering og 50 timer kontroll av utførelse i løpet av siste 12 mnd	150 timer i løpet av siste 36 mnd, eller 100 timer innen 12 mnd etter kunngjøring av bestått eksamen

FG-900 Kapittel 4 Fremgangsmåte ved sertifisering

- Nytt kapittel 4.4 NFPA tilleggskompetanse

Det er etablert et samarbeid med grunnleggende opplæring innen NFPA. Ved dokumentert gjennomført og bestått eksamen vil dette bli påført som NFPA tilleggskompetanse på sertifikatet innen prosjektering.

FG-900 Kapittel 4 Fremgangsmåte ved sertifisering

- Kapittel 4.7 Resertifisering
- I kapittel 4.7.1 Oppdatering av kompetanse benyttes begrepene «eksamenstype A» og «eksamenstype B»
 - **Eksamenstype A** dekker kun sertifiseringsområdet utførelse (U). Eksamenstiden skal være minst 2 timer á 60 minutter. Gjennomføres som multiple choice (flervalgsoppgaver), minst 70 % riktig besvarte oppgaver for å få bestått.
 - **Eksamenstype B** dekker sertifiseringsområdene prosjektering (P) og kontroll (K) samt kombinasjoner av de ulike sertifiseringsområdene prosjektering, utførelse og kontroll. Eksamenstiden skal være minst 3 timer á 60 minutter. Gjennomføres som multiple choice (flervalgsoppgaver), minst 70 % riktig besvarte oppgaver for å få bestått.

FG-900 Eksamenstyper resertifisering

Sertifiseringsområde	Eksamenstype	
	A	B
P		X
U	X	
K		X
P+U		X
P+K		X
P+U+K		X
U+K		X

FG-910 Kapittel 3 Krav for å bli sertifisert

- Sertifiseringsområdene er utvidet til også å dekke vedlikehold
- I kapittel 3.1 er krav til sentralgodkjenning omformulert til:
 - Sertifisering etter disse regler forutsetter at sertifikatet kun er gyldig innen prosjektering og utførelse når det knyttes til erklært ansvarsrett. Dette kan være sentralgodkjenning eller erklært ansvarsrett i aktuelt tiltak/prosjekt.
- «Tabell 3.1 Kompetansekrav i foretaket», er fjernet da den er ansett som overflødig, gjentar bare tidligere beskrevne krav.

FG-910 Kapittel 3 Krav for å bli sertifisert

- I kapittel 3.5 Kontroll av automatiske slokkesystemer er teksten endret til:
 - Personell som utfører kontrollen på vegne av kontrollforetaket skal være sertifisert innen området kontroll i henhold til kravene i FG-900 pkt. 3.3.
 - Kontrolløren må ha kunnskap om systemer, produkter, regelverk og standarder som er relevant for anlegget som kontrolleres.
 - I tillegg må kontrolløren tilegne seg spesialkunnskap, eller innhente bistand fra kompetent personell dersom dette er nødvendig for å gjennomføre kontrollen eller foreta tester. Dette kan være aktuelt for anlegg som er prosjektert og utført etter NFPA eller FM standarder, omfatter avanserte pumpesystemer, har tilleggfunksjoner som skuminnblanding, mv.

FG-910 Kapittel 3 Krav for å bli sertifisert

- Nytt kapittel 3.6 Bruk av FG-kontroll
 - FG har utviklet databasen FG-kontroll for registrering og rapportering av tilstand og kvalitet på slokkeanlegg etter gjennomført kontroll.
 - Databasenes formål er gi forsikringsselskapene enkel og rask tilgang til rapportene for å kunne foreta en riktig tariffing av den aktuelle bygning. Anleggsvurderingen som gjøres i forbindelse med kontrollen er derfor kun ment som et verktøy for forsikringsselskapene i deres risikovurdering.
 - I tillegg har landets brannvesen tilgang til databasen til bruk ved tilsyn, for enkelt å fremskaffe kunnskap og dokumentasjon om aktuelt slokkeanlegg.

FG-910 Kapittel 3 Krav for å bli sertifisert

- Nytt kapittel 3.6 Bruk av FG-kontroll
 - Alle typer vannbaserte slokkeanlegg innenfor omfanget av kontrollveiledningen ønskes vurdert og registrert i FG-kontroll. På spesielle anlegg med punktbeskyttelse eller lignende, skal disse registreres i FG-kontroll der dette vurderes som formålstjenlig og mulig. I slike tilfeller skal bygningen registreres og egen rapport vedlegges dette i databasen.
 - Dersom kontrollrapporter ikke følges opp som beskrevet over, er en slik kontroll ikke å regne som FG-godkjent, og må derfor dokumenteres etter andre regler for anleggseier.

FG-910 Kapittel 4 sertifisering

- Kapittel 4.4 Utstedelse av foretakssertifikat
- Supplert med presisering av at sertifiseringsorganet er eier av sertifikatet:

Når det gjennom dokumentkontroll og eventuelle korrigerende tiltak, er verifisert at foretaket har nødvendig dokumentasjon på kompetanse, og kvalitetsstyringssystemet er i overensstemmelse med reglene, utsteder sertifiseringsorganet et foretakssertifikat som sertifiseringsorganet er eier av og har anledning til å trekke tilbake ved mislighold.

FG-910 Kapittel 4 sertifisering

- Kapittel 4.5.2 Systemrevisjon
- Supplert med presisering av hva slags dokumentasjon som forventes fremlagt ved inspeksjon
- Det skal fremlegges dokumentasjon som viser at:
 - Foretaket har et avvikssystem som er tilpasset virksomheten og som fungerer. Eksempler på registrerte interne og eksterne avvik fremlegges.
 - Kvalitetsstyringssystemet er tilpasset foretakets faktiske forhold og at det i tilstrekkelig grad dokumenterer nødvendige rutiner og anvendte prosesser knyttet til aktuelt søknadsområde.
 - Praksistimer for sertifisert personell som foretakssertifiseringen er basert på kan dokumenteres.

FG-910 Kapittel 4 sertifisering

- Nytt kapittel 4.7 Forpliktelser

Innehaver av sertifikat er forpliktet til å etterfølge kravene i normativt dokument – FG-910 – og de eventuelle pålegg som blir gitt etter inspeksjon.

Ved spesielt alvorlige tilfeller der foretaket ikke anerkjenner påviste avvik og/eller neker å korrigere disse, kan sertifiseringsorganet varsle umiddelbar inndragning. For slike tilfeller vil det ikke være hensiktsmessig å gjennomføre skjerpet revisjon, og frister beskrevet i FG-910 vil derfor ikke gjelde.

Nytt sertifikat kan kun oppnås ved ny søknad i henhold til punkt 4.4.

FG-910 Kapittel 4 sertifisering

- Nytt kapittel 4.8 Klage på sertifiseringstjeneste

Alle kan klage på en sertifiseringstjeneste. Enhver henvendelse skal behandles på en konstruktiv og upartisk måte.

Klage skal være skriftlig og registreres, og skriftlig tilbakemelding om mottatt klage, info om prosessen og forventet behandlingstid skal gis.

FG-910 Kapittel 5 Kvalitetsstyringssystem

- Kapittel 5.1.3.1 Krav til prosjektdokumenter, tekst endret til:

Alle anlegg skal dokumenteres med systembeskrivelse, beregninger og tegninger i databasen FG-kontroll.

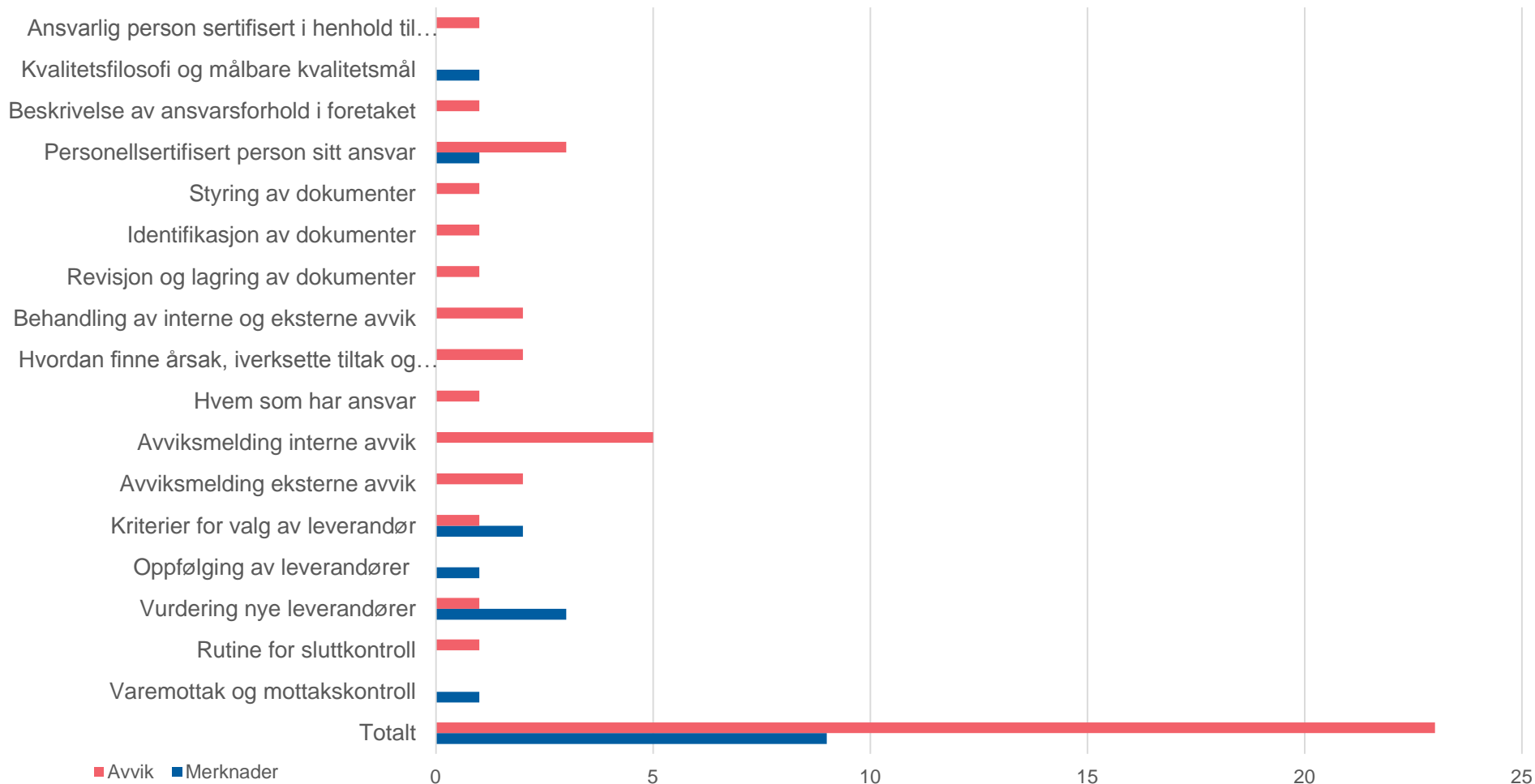
Alle prosjektdokumenter bør ha unik identifiserbar nummerering og angivelse av revisjonsnummer slik at god sporbarhet av prosjektdokumentene opprettholdes.

Elektroniske sikkerhetskopier av prosjektdokumenter skal lagres på sikker måte for å redusere sannsynligheten for at dokumentene går tapt.

FG-910 inspeksjoner 2016

- Totalt 10 inspeksjoner i 2016 mot 9 i 2015
- Det samlede antall registrerte merknader og avvik er stabilt
- Flere avvik enn merknader for 2016 i forhold til 2015
- Som for 2015 er flest avvik knyttet til avvikssystem og registrering av avvik
- Manglende beskrivelse av ansvar for FG sertifisert personell er også en gjenganger

Funn ved GG-910 inspeksjoner 2016



Takk for oppmerksomheten!